

Köpüklü pro

arnica™



Турка автоматическая

Руководство по эксплуатации

Благодарим вас за выбор продукции Arnica.

С помощью электрической турки Arnica вы можете готовить для себя ароматный кофе по традиционному турецкому рецепту каждый день

Пожалуйста, прочитайте это руководство перед использованием прибора и сохраните его для дальнейшего использования.

Следующие символы используются в руководстве по эксплуатации:



Важные сведения и полезные советы по эксплуатации



Предупреждения об опасных ситуациях, связанных с жизнью и безопасностью

Оглавление

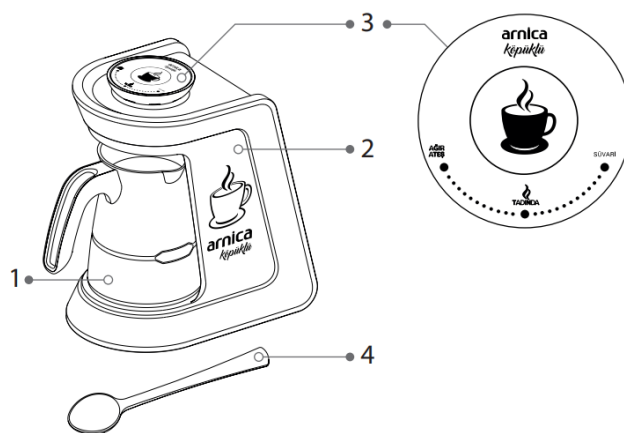
1. Указания по технике безопасности	3
2. Описание частей прибора	4
3. Использование прибора	4
4. Очистка и уход.....	6
5. Хранение и транспортировка	7
6. Технические характеристики	8

1. Указания по технике безопасности

1. Прочитайте эту инструкцию тщательно перед началом использования.
2. Прибор предназначен для использования только в бытовых целях. Прибор не предназначен для промышленного и коммерческого применения
3. Производитель не несет ответственности за повреждения, вызванные несоблюдением требований по технике безопасности и правил эксплуатации изделия
4. Перед использованием прибора убедитесь, что напряжение питания соответствует тому, что указано на шильде оборудования.
5. Используйте удлинитель, рассчитанный на потребляемую мощность прибора, — несоответствие параметров может привести к короткому замыканию или возгоранию кабеля.
6. Это устройство не предназначено для использования людей с ограниченными физическими возможностями, детей в возрасте до 8 лет или с недостатком опыта и знаний, если управление и контроль в отношении устройства не обеспечивается лицом, ответственным за их безопасность,
7. Всегда отключайте прибор, когда он не используется или при чистке прибора
8. Не используйте прибор с поврежденным шнуром или вилок, при неисправности прибора, если вы уронили или повредили прибор иным способом. Обратитесь в ближайший авторизованный сервисный центр для проверки или ремонта прибора
9. Не используйте прибор вне помещений или в условиях повышенной влажности.
10. Не опускайте прибор, шнур или вилок в воду
11. Прибор может использоваться только по назначению в соответствии с данной инструкцией
12. Прибор может быть включен только в сеть с заземлением.
13. Перед включением прибора в сеть убедитесь, что он находится в выключенном состоянии.
14. Не производите ремонт прибора самостоятельно. Ремонт должен производиться только квалифицированными специалистами.
15. Использование прибора с неоригинальными аксессуарами, не входящими в комплектацию, лишает прибор гарантии.
16. Запрещается ставить прибор рядом с источниками тепла, например плитами или варочным поверхностями.
17. Не касайтесь кофейника в процессе работы
18. Никогда не погружайте устройство или его штекерный кабель в воду

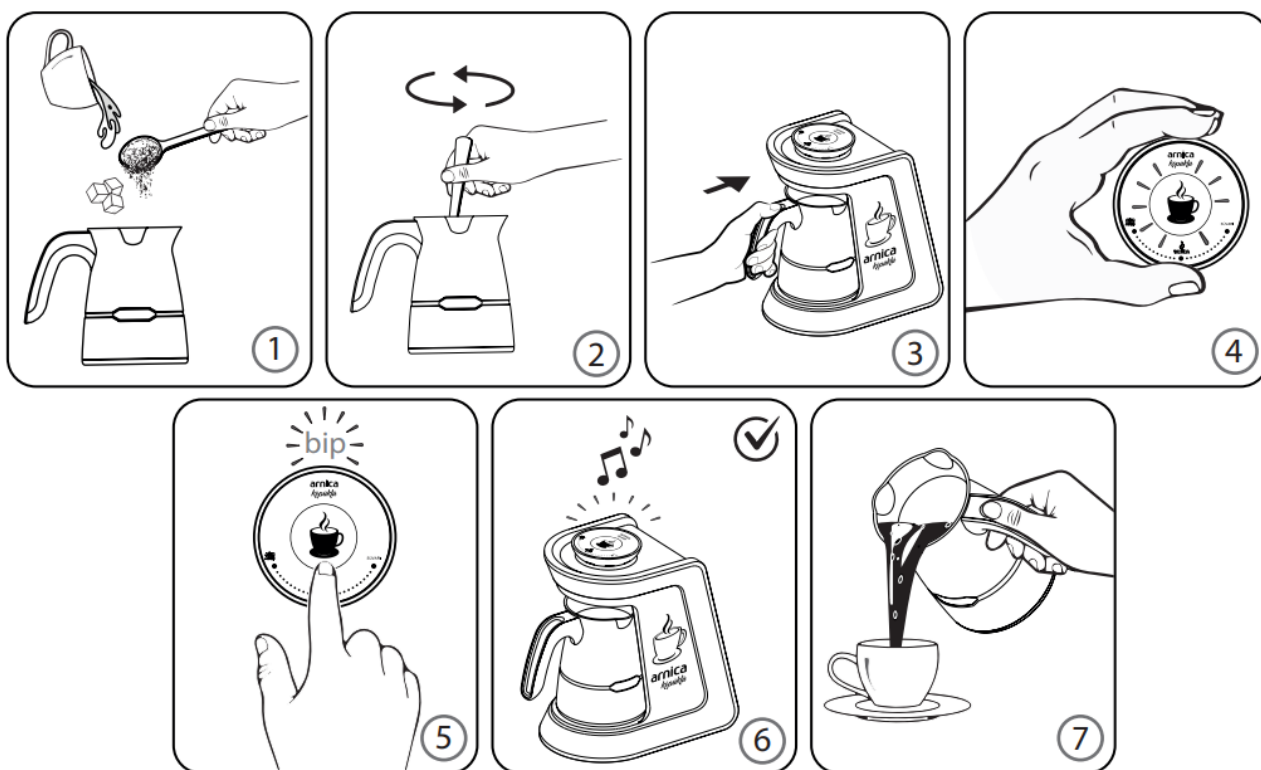
2. Описание частей прибора

1. Кофейник
2. Корпус
3. Панель управления
4. Ложка



! Вместимость кофейника: 300 мл

3. Использование прибора



1. Достаньте аксессуары из упаковки. Проверьте прибор на предмет отсутствия повреждений
2. Вымойте устройство перед первым использованием, затем долейте воду до максимального уровня.

3. После подключения устройства к электросети, индикатор на верхней панели начнет мигать красным цветом.
4. Добавьте кофе, холодную воду и сахар в кофейник в нужном количестве



Это устройство предназначено только для приготовления кофе.
Не используйте прибор для приготовления других напитков.

5. Смешайте ингредиенты в кофейнике с помощью ложки
6. Поместите кофейник на контактную группу на базе устройства
7. Когда кофейник будет помещен внутрь устройства, загорится белый индикатор
Вы можете выбрать режим приготовления, соответствующий вашему вкусу, поворачивая диск панели управления (3)

Устройство имеет 3 различных режима приготовления:

Süvari – это традиционная турецкая технология приготовления, при которой горький кофе двойной обжарки варится до тех пор, пока не исчезнет пенка.

Tadinda- это технология приготовления кофе по-турецки традиционным способом на среднем огне.

Ağır Ateş - это технология, при которой кофе готовится медленно и с низким нагревом

8. Нажмите на верхнюю панель. Индикатор на верхней панели загорится красным цветом. Начнется процесс приготовления кофе.
9. Когда приготовление будет завершено, прозвучит звуковой сигнал. Индикатор замигает.
10. Выньте кофейник, держа за ручку, и перелейте кофе в чашки.



Приготовление прервется, если кофейник по какой-либо причине будет вынут из корпуса устройства.

Значение световых сигналов индикатора:

Индикатор не горит	Не вставлена вилка в розетку
Устойчивый белый свет	Кофейник вставлен в устройство
Устойчивый красный свет	Кофе заваривается.
Мигающий белый свет. Мелодичный сигнал	Готовка завершена.
Мигающий красный свет и звуковой сигнал	Предупреждение Следуйте приведенным ниже инструкциям.

Если ваше устройство по тем или иным причинам не может приготовить напиток, оно может подать сигнал тревоги, индикатор начнет мигать красным светом и прибор начнет подпадать звуковой сигнал. Выполните следующие действия:

1. Сначала снимите кофейник. Проверьте внутреннюю часть кофейника
2. Проверьте не присохли ли остатки продукта к дну кофейника. Промойте кофейник.
3. Наполните кофейник и попробуйте снова приготовить кофе.
4. Если сигнал повториться - обратитесь в сервисную службу продавца

Рекомендуемое количество для одной порции кофе по-турецки указано в таблице ниже. Вы можете увеличить или уменьшить количество ингредиентов по своему вкусу. Следите за тем, чтобы объем ингредиентов внутри кофейника не превышал максимального уровня.

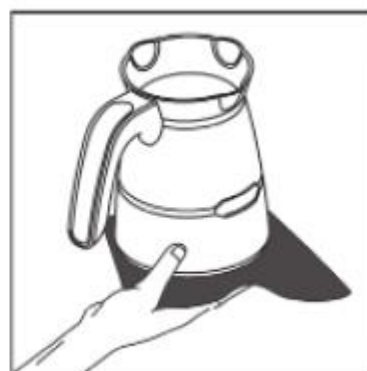
	Вода	Кофе	Сахар
Обычный кофе	1 чашка для турецкого кофе (70 мл)	1 ложка из комплекта Arnica Korumlu	Без сахара
Кофе слабой сладости	1 чашка для турецкого кофе (70 мл)	1 ложка из комплекта Arnica Korumlu	Половина кубика сахара
Кофе средней сладости	1 чашка для турецкого кофе (70 мл)	1 ложка из комплекта Arnica Korumlu	1 кубик сахара
Сладкий кофе	1 чашка для турецкого кофе (70 мл)	1 ложка из комплекта Arnica Korumlu	2 кубика сахара

4. Очистка и уход

- Перед чисткой прибора убедитесь, что вы полностью ознакомились с инструкциями по технике безопасности.
- Перед чисткой всегда выключайте прибор, отсоединяйте его от розетки и подождите, пока прибор остынет.
- Опорожните прибор, если в нем есть жидкость и протрите внешнюю поверхность влажной тканью.
- Не чистите прибор, погружая его в воду или в посудомоечной машине.
- Никогда не мойте кофейник в посудомоечной машине
- Никогда не используйте абразивные для чистки вашего прибора или его принадлежностей.



НИКОГДА не мочите шнур и вилку. Если они намокнут, выньте вилку из розетки прибора и тщательно высушите вилку и шнур.



Очистка от накипи

Со временем на дне внутри турки могут появиться пятна накипи, понижающие эффективность устройства. Для их очистки налейте в турку одну чашку горячей воды и полчашки уксуса или немного лимонного сока. После очистки тщательно промойте турку.

5. Хранение и транспортировка

1. Перед хранением очистите и полностью просушите все части прибора.
2. Храните прибор в сухом вентилируемом месте вдали от нагревательных приборов и попадания прямых солнечных лучей.
3. При транспортировке и хранении запрещается подвергать прибор механическим воздействиям, которые могут привести к повреждению прибора и/или нарушению целостности упаковки.
4. Необходимо беречь упаковку прибора от попадания воды и других жидкостей.

6. Технические характеристики

Модель: Arnica Korpuklu Pro

Напряжение : 220-240 В

Частота : 50-60 Гц

Максимальная мощность: 650 Вт

Максимальная емкость кофейника : 300 мл.



Производитель оставляет за собой право вносить технические и конструктивные изменения.

Комплектация:

1. Корпус устройства
2. Кофейник
3. Ложка

Сделано в Турции

Завод-изготовитель:

SENUR ELEKTRIK MOTORLARI SANAYI VE TICARET A.S

ТУРЦИЯ, Cihangir Mah.Dolum Tesisleri Cad. S.Piyade Er Yavuz Bahar Sok. No.7 PK.34310, Avcılar, ISTANBUL

Импортер в России:

ООО «РМС Трейд»

ИНН 7805627439

Тел.: 8-800-5555-261

Email: service@arnica.ru

Web: arnica.ru



УТИЛИЗАЦИЯ



После окончания срока службы не выбрасывайте прибор вместе с бытовыми отходами. Передайте его в специализированный пункт для дальнейшей утилизации.

Отходы, образующиеся при утилизации изделий, подлежат обязательному сбору с последующей утилизацией в установленном порядке и в соответствии с действующими требованиями и нормами отраслевой нормативной документации, в том числе в соответствии с СанПиН 2.1.7.1322-03 «Гигиенические требования к размещению и обезвреживанию отходов производства и потребления»